

Le Löwenberg est une région qui répond aux critères du développement durable et qui s'appuie sur la culture et les traditions existantes pour relever les défis de l'avenir. Parmi ceux-ci : l'adaptation continue aux changements climatiques, la création d'emplois, la garantie de la qualité de vie de toute la population, la promotion de l'économie circulaire et l'intégration de technologies de pointe.

Une région qui, outre la stabilité de son économie et le bon fonctionnement de ses infrastructures, possède des espaces naturels d'une grande richesse en termes de biodiversité et une société solidaire.

En tant que pionnière d'un développement régional holistique et porteur d'avenir, elle joue un rôle de modèle. Elle est connue pour ses produits alimentaires à base de plantes et ses substances issues d'une culture conforme aux principes du développement durable.

COMMUNES SŒURTES



Murten Morat

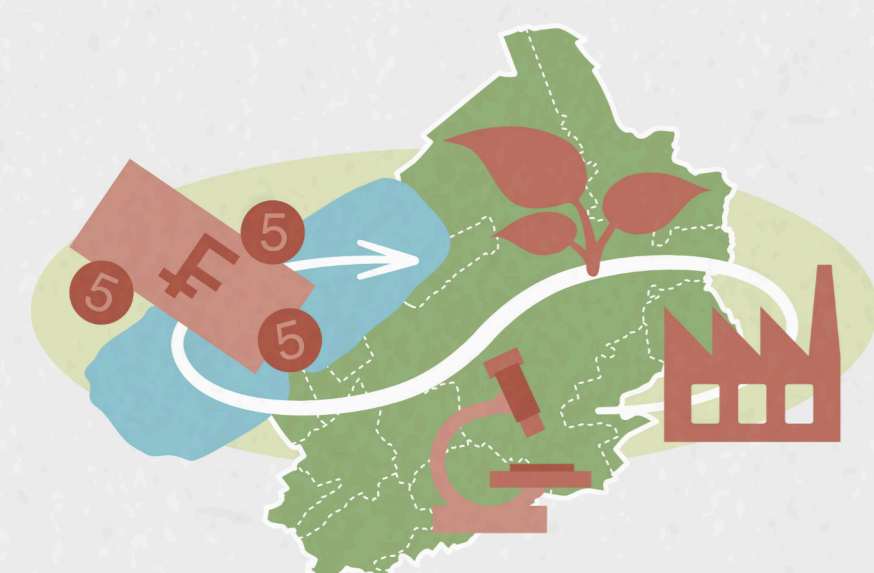
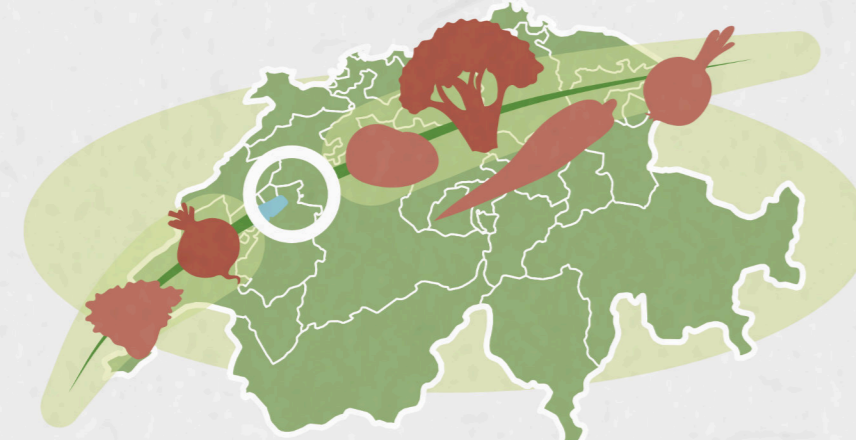


Muntelier



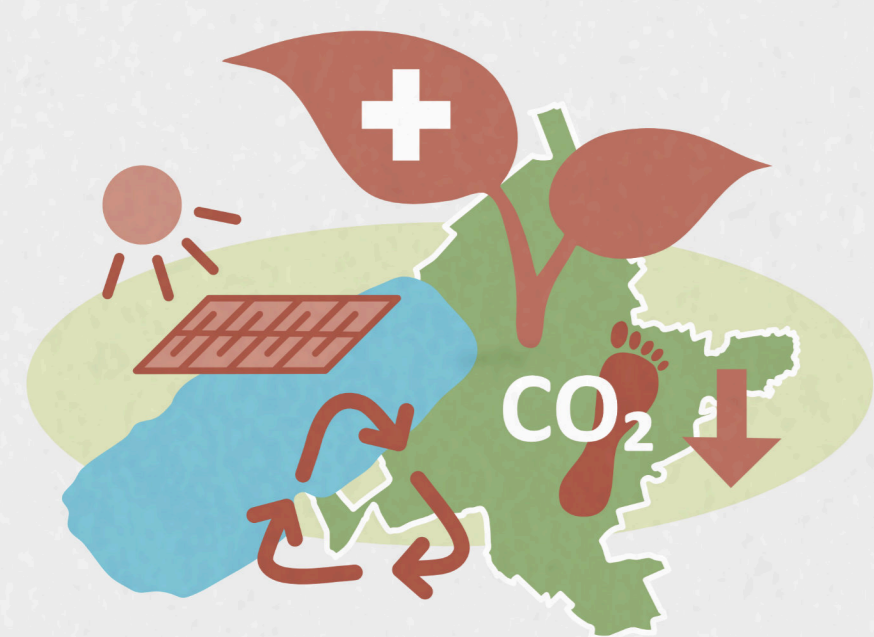
LÖWENBERG crée des valeurs et une identité forte reposant sur la culture et les traditions existantes

LÖWENBERG est un élément majeur du ré-seau thématique interrégional «Food-Gürtel Mittelland» et apporte une contribution importante au service universel en Suisse



LÖWENBERG crée une importante valeur ajoutée résultant d'une étroite interaction entre la pratique et la science, les différents secteurs et les technologies

LÖWENBERG aide les entreprises nouvelles ou existantes à s'établir et à émerger en tant que pionnières

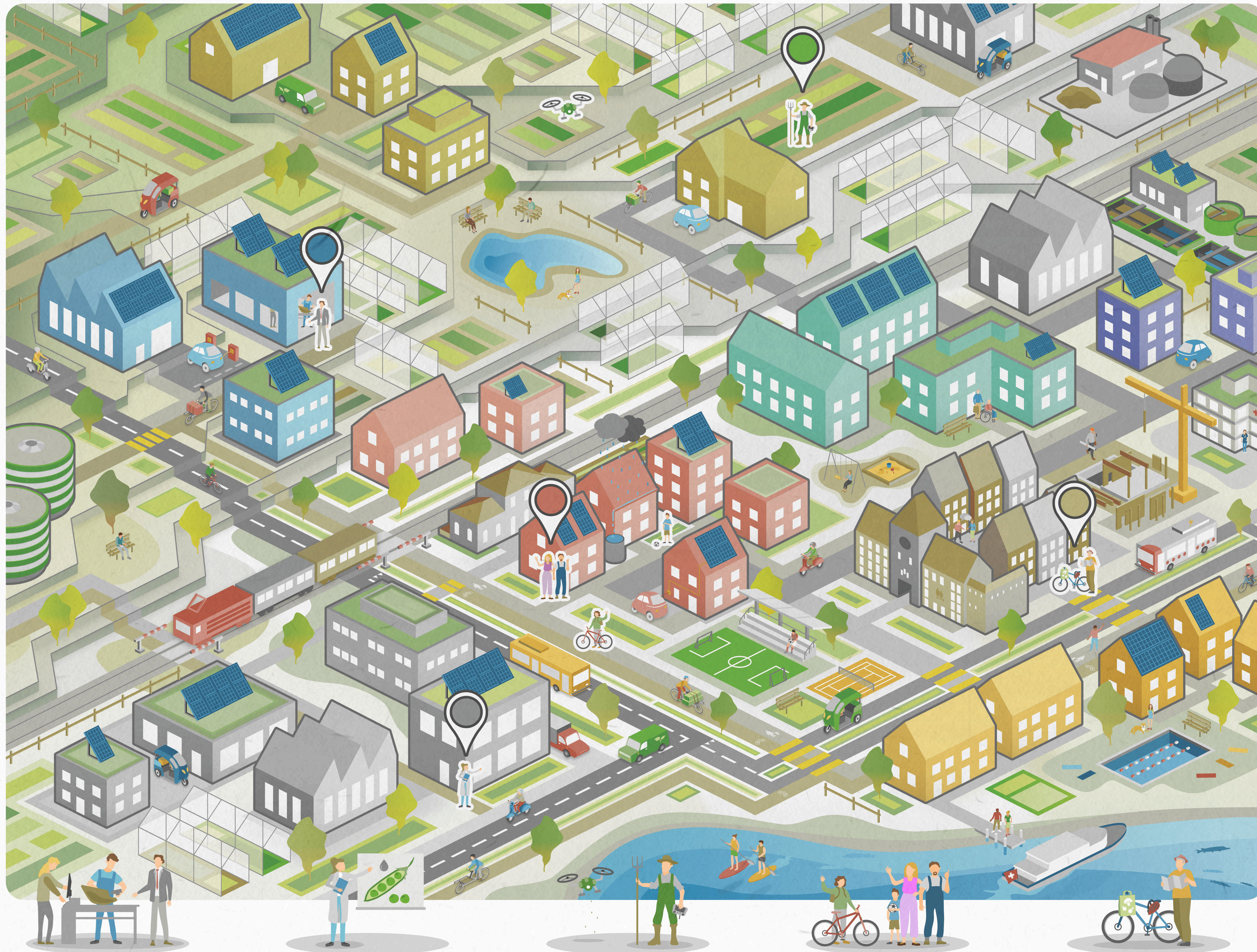


LÖWENBERG atteint le statut de neutralité climatique grâce à une stratégie holistique soutenue par la politique, les entreprises et la société civile

LÖWENBERG encourage le principe des courtes distances et jouit de l'estime du public en tant que lieu de travail et d'habitation attrayant



LÖWENBERG propose une offre attractive de transports en commun et dispose d'un concept de mobilité novateur



L'entreprise ●

Marc, 46 ans, directeur d'une entreprise employant 35 personnes qui produit des emballages et des matériaux de remplissage à base de plantes

«Notre décision de nous installer à Löwenberg a été motivée non seulement par la bonne situation géographique, mais aussi et surtout par les vastes compétences disponibles dans la région dans le domaine de la bioéconomie. Ici, nous pouvons accéder à un réseau d'entreprises intéressantes et développer de nouveaux domaines d'activité. Désormais, nous pouvons même, en collaboration avec un fournisseur de mobilité, fabriquer et fournir des pièces de carrosserie à base de plantes pour le nouveau bus électrique.»

Devise:
«Les chemins se créent à force d'être empruntés!»

La chercheuse ●

Elsa, 32 ans, cheffe de projet, étudie le potentiel des légumineuses comme substitut au pétrole, et profite du lac et de la tranquillité

«Pour moi, c'est absolument passionnant de faire de la recherche dans le domaine de l'alimentation, des soins de santé et de la bioéconomie avec les entreprises de la région. En fin de compte, le monde a besoin de nouvelles idées et de conceptions pour demain. Mais ce qu'il y a de mieux dans cette région et ses habitants, c'est que l'on ne se contente pas de parler, mais que l'on réussit à concrétiser les choses.»

Devise:
«Si ce n'est pas maintenant, alors quand?»

L'agriculteur ●

Stefan, 27 ans, a repris la ferme de ses parents, s'intéresse aux nouvelles technologies et souhaite développer de nouveaux secteurs d'activité en misant sur l'économie circulaire

«Bien entendu, le tracteur existera sans doute toujours. Mais chez nous, ce sont des drones qui se chargent de l'ensemencement. Les serres sont chauffées et refroidies à partir de la chaleur du lac. Pour moi, l'avenir est à l'économie circulaire. Chez nous, il n'y a pratiquement pas de déchets. En travaillant en étroite collaboration avec d'autres entreprises, nous apprenons les uns des autres et économisons des ressources. Nous sommes même récemment passés à l'émission "10 vor 10."»

Devise:
«Tout est ressource!»

La famille ●

Tamara, enseignante, et Thomas, mécanicien automobile, pratiquent le partage de poste et des activités associatives intenses. Ils se sont installés avec leurs enfants Paul (6 ans) et Paula (16 ans) après avoir habité Berne et passent également leurs vacances dans la région

«Ici, nous nous sentons vraiment chez nous! Löwenberg a une atmosphère très particulière. La proximité de l'habitat et du lieu de travail est également très appréciable. Beaucoup de choses sont facilement accessibles à pied ou à vélo. Par exemple, Paul peut déjà se rendre à pied chez son copain et Paula à vélo à son entraînement de judo. L'offre culturelle et les activités dans la commune sont très variées, à mentionner également.»

Devise:
«Pourquoi partir au loin quand le bien est si proche?»

Le touriste ●

Udo, 62 ans, très soucieux de sa santé : alimentation à base de produits bio et de compléments alimentaires, passionné de vélo

«Je suis tout de suite tombé amoureux de la région ! Son lac, ses paysages et ses pistes cyclables aménagées de manière exemplaire, sans parler de la nourriture saine et des excellents restaurants : impossible de trouver plus frais. Les produits sont récoltés chez le fermier et préparés dans le restaurant. Il est évident que dans la région, on travaille main dans la main. C'est tout à fait cohérent. Je reviendrai sans hésitation!»

Devise:
«Que demander de plus?!»